



新加坡国立大学

跨学科暑期访学

项目简章

2024年暑假

新加坡国立大学 (National University of Singapore)

新加坡国立大学是新加坡的第一所高等学府，也是亚洲乃至世界的顶尖学府。发展至今，新加坡国大已是一所共有 16 个学院的综合型研究大学。在 2024 年 QS 世界大学排名中，**位列全球第 8 位，亚洲第 1 位。**

新加坡国立大学的学科门类齐全，设有人文和社会科学、理学、工学、商学、法学、建筑学、电脑学、牙医学、杨潞龄医学院和杨秀桃音乐学院。另有李光耀公共政策学院、东亚研究所等研究机构。校园内还分布着淡马锡生命科学研究所以及隶属于新加坡科技研究局的数据存储研究所、信息研究所、材料研究和工程研究所、分子细胞生物研究所、量子科技中心等高级研究机构。新加坡国立大学是为 AACSB 和 EQUIS 认证成员，亚洲大学联盟、亚太国际教育协会、国际研究型大学联盟、Universitas 21 大学联盟、环太平洋大学协会成员，在工程、生命科学及生物医学、社会科学及自然科学等领域的研究享有世界盛名。



项目背景

项目亮点

本次项目将为学生提供在新加坡国立大学这所世界知名学府进行交流研修的机会，课程由对应领域内专业教师授课，课程结束后颁发结业证书，优胜学员可获得优秀学员证明。课堂学习之余，部分课题还会组织学生参访若干知名政企及参与 500 强企业实训，让学生深度了解新加坡的经济、文化等方面内容，丰富学生的海外阅历。项目结束后，新加坡国立大学主办部门将为每位学员颁发 **结业证书**、**学术证明信** 及 **等级评定报告**，结业比赛中获得优胜的小组成员还将额外获得 **优秀学员证明**。

项目历史

本项目自 2010 年启动以来，已连续举办 **14 年**，往期新加坡地区学员人数已达 13056 人，内地合作高校超过 200 所。

课程主题

课程主题	课程时间	天数	项目费	详情
商业与金融	2024.07.15 - 07.22	8天	16800元	附件 1
	2024.07.22 - 07.29	8天	16800元	
	2024.07.21 - 08.03	14天	22800元	
商业与未来领导力	2024.07.21 - 07.28	8天	16800元	附件 2
青年 CEO	2024.07.28 - 08.04	8天	16800元	附件 3
金融科技与数字商业	2024.07.14 - 07.21	8天	16800元	附件 4
经济、政策与全球化	2024.07.28 - 08.04	8天	16800元	附件 5
国际经济与金融	2024.07.14 - 07.21	8天	16800元	附件 6
财务分析与会计	2024.07.28 - 08.04	8天	16800元	附件 7
人工智能与机器学习	2024.07.21 - 08.03	14天	22800元	附件 8
	2024.08.11 - 08.18	8天	16800元	
创新管理	2024.08.04 - 08.11	8天	16800元	附件 9
国际组织人才培养	2024.08.11 - 08.18	8天	16800元	附件 10
教育与教学管理	2024.07.28 - 08.04	8天	16800元	附件 11
	2024.08.04 - 08.11	8天	16800元	
	2024.08.11 - 08.18	8天	16800元	
人文与社会科学	2024.07.14 - 07.21	8天	16800元	附件 12
心理学与应用心理学	2024.07.29 - 08.05	8天	16800元	附件 13
新闻传播与新媒体	2024.07.29 - 08.05	8天	16800元	附件 14
	2024.08.04 - 08.17	14天	22800元	
媒体传播与公共关系	2024.08.11 - 08.18	8天	16800元	附件 15
法学与公共政策	2024.07.21 - 07.28	8天	16800元	附件 16
商业法与法律实践	2024.08.05 - 08.12	8天	16800元	附件 17
材料科学	2024.08.18 - 08.25	8天	16800元	附件 18
城市规划与建筑设计	2024.08.18 - 08.25	8天	16800元	附件 19
数据分析与数理统计	2024.07.14 - 07.21	8天	16800元	附件 20

课程主题	课程时间	天数	项目费	详情
海事与物流管理	2024.08.18 - 08.25	8天	16800元	附件 21

课程概况

授课语言	英文授课
项目概览	项目涵盖新加坡国立大学课程、学生交流、企业实训（ 部分课题 ）、政企参访、人文考察、结业比赛等内容，最大程度的让学员在短时间体验新加坡国立大学的学术特色、品味新加坡本土文化。
申请对象	在读本科生、研究生
录取人数	通常每班不超过40人
专业课程	每个课题由该领域的资深教授、高级讲师或者专业人士执教，往期师资请见附件内容。



企业实训 为了让学员对职场有更多的了解和学习，**部分课题**会安排学员到世界500强的金融企业进行实训，由职业经理人为大家讲解新加坡的各项制度及与中国相关方面的比较，实训结束后为每位学员颁发结业证书，为结业比赛获胜的小组颁发推荐信。往期实训企业包括：

- **友邦保险 (AIA)**：学生在AIA实训过程中，了解新加坡经济与金融宏观概况、拓展金融工具方面认知并进行个性化职业规划与建设。
- **I-SPACE**：在I-SPACE实训中，学生深入了解创新、创业与新加坡初创企业生命周期，掌握商业模式画布与价值命题设计。



结业比赛

课题准备 每个主题的班级将安排与主题相关的项目研究和结业比赛。项目开始，新加坡国立大学主办部门会发布相关结业题目，学员在学习大学专业课程的同时，需要以小组为单位，收集资料并头脑风暴完成本组课题内容；

成果展示 结业比赛当天，将以小组为单位，通过PPT展示和全英文演讲向评委进行成果及方案展示并进行答辩。授课导师担任结业汇报评委，进行提问、点评并选拔优胜小组。



项目收获

学员将以小组为单位进行比赛，展示自己小组的方案。

结业证书

授课导师将在结业仪式上为每位学员颁发结业证书，既是对学员项目顺利结业的认可，也是作为对此次境外访学经历的证明。

学术证明信

每位学员可获得由项目主办方颁发的学术证明信。

等级评定报告

每位学员可获得由项目主办方颁发的等级评定报告。

优胜学员证明

授课导师将根据结业比赛的表现，评出优胜小组，并在结业仪式上为最佳小组的成员签发证明。

参访交流

项目期间选择新加坡政府机构、知名企业和人文地点进行参访交流，以促进学生对新加坡的经济、文化、法律、科技等方面的了解。实际参访将根据主题内容和日期最终安排，往期参访机构可参考如下：

最高法院

新加坡共和国最高法院是新加坡法院系统的两级法院之一。



国会大厦

新加坡国会所在地，位于新加坡中区的市中心。毗邻莱佛士坊、新加坡河及最高法院。



金融管理局

展览馆位于庄严的金融管理局建筑内，展览馆设有30多个多媒体展品，旨在为访客提供身临其境的游览，了解金融管理局在新加坡经济和金融领域所扮演的多重角色。



建屋发展局

新加坡的法定机构，设立于1960年2月1日，主要负责新加坡居住新镇的规划、建设和管理。



市区重建局

成立于1974年4月1日，新加坡全国城市规划部门和新加坡政府的国家发展部下属法定机构。



陆路交通管理局

新加坡政府法定机构之一，新加坡交通部管理下的独立机构。



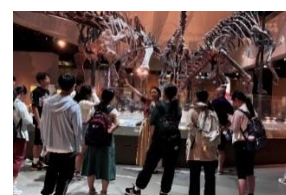
资源永续展览馆

记录新加坡在环境保护所做的贡献，并让公众了解当前和未来的环境威胁，以及如何推动可持续的生活方式。



李光前自然历史博物馆

是新加坡第一座自然历史博物馆，也是东南亚唯一一个永久的自然历史博物馆。



亚洲文明博物馆

本地区唯一专门探索亚洲艺术传统的博物馆重点展示亚洲不同文化之间，以及亚洲和世界之间的历史联系。



警察文物中心

坐落于新加坡新凤凰园警察总署的警察文物馆（PHC）拥有660平方米的展览大厅，为参观者提供了一个更好的视角，阐述了依法治国的理念、司法和廉政之间的相互影响以及警民团结互信的重要性。



新加坡科技局

新加坡贸易和工业部下属的自治研究机构，其前身新加坡科学技术局成立于1991年。成立的目标是促进新加坡科研和人才的整合，以协助新加坡向知识型经济体转型和迈进。



友邦保险（AIA）

了解新加坡经济与金融宏观概况、拓展金融工具方面认知并进行个性化职业规划与建设。



黑暗中对话

以体验失明生活为主题的场馆，在全黑暗的环境，靠触摸、说话和听觉去沟通，用心去聆听、接触及感受失明人士的世界。



养乐多工厂

不仅可以参观养乐多工厂的生产线，了解其生产过程，还可以学习到养乐多工厂的发展历史、市场营销以及产品特征。



前福特工厂

新加坡历史建筑，工厂由福特公司建于1941年10月，是福特首间在东南亚开设的汽车装配厂。



新生水展览馆

世界上最大的再循环水厂之一，全面介绍新生水的来源及其生产过程，以及世界水资源情况，同时还可观看水厂的实际运作情况。



文体活动

通过文化与体育活动，体验新加坡独有的城市气质和底蕴。

新加坡河游船体验 新加坡拥有古老的港口和摩登的现代城市，乘船走水路巡游新加坡全城是不容错过的打卡项目。



莎莎舞教学与联谊 莎莎舞是一种风格平民化，自由气息浓郁，强调个性化与不受拘束的舞蹈。同学们可以在热情的舞蹈中放松身心，结交好友。



正式晚宴 主办方会为同学们安排一次隆重的交流晚宴，细致烹饪和优雅氛围将为同学带来独特的文化体验。



人文体验



课余时间学员可以自由进行城市考察，了解新加坡的风土人文。

新加坡圣淘沙岛 圣淘沙岛上的新加坡环球影城大部分景点为世界级的首创亮点，或是特地为新加坡量身定造的。

新加坡鱼尾狮公园 鱼尾狮作为新加坡的代表，如同法国的巴黎铁塔或美国的自由女神像。

新加坡克拉码头 作为新加坡一个古老的码头以及码头边的步行街，是放松闲暇的好去处。

新加坡植物园 新加坡享有“花园城市”美誉，作为一张靓丽名片，植物园成为新加坡首个联合国教科文组织世界文化遗产地，与柬埔寨吴哥窟和中国长城等标志性地标齐名。

新加坡滨海湾花园 欣赏独特的超级树、水下世界的奇观和令人惊叹的花卉艺术。

牛车水（唐人街） 华人聚集之地，充满历史与文化底蕴。街巷繁华，建筑风格独具特色，饮食文化多元。寺庙、传统店铺、繁华市场相映成趣，展现了多元融合的都市风貌。

乌节路 新加坡乌节路汇集各式时尚和生活风格，拥有世界级的商店和难忘的休闲体验。

✓ 报名须知

项目管理 项目将由经验丰富的领队全程陪同大家，对学生全方位的管理和陪伴。领队将确保团组的安全，并在日常学习和生活提供必要的指导和协助。同时，项目组在出发前将为每位学员购买境外险。并给予学员行前指导，确保充分了解交流期间的相关注意事项。

住宿安排 项目将安排入住新加坡酒店。
酒店一般为双人间，独立卫浴，配有空调、上网设施等。

餐食安排 三餐费用自理，每餐约5-10新加坡元。

- 早餐：一般在酒店或者附近用餐；
- 午餐：在大学的学生餐厅就餐或者参访企业/机构附近就餐；
- 晚餐：一般在酒店或者附近用餐。

交通安排 课程期间及参访均会安排大巴统一接送；课余时间个人出行，可搭乘便捷的公共交通。

往返机票 学员可委托项目组购买往返机票；学员在咨询项目组意见的前提下，也可自行购买往返机票。

费用组成 **费用包含：**大学课程费、大学官方纪念品费、机构参访费、校园参访交流费、住宿费、境外大巴费、保险费等。
费用不含：护照费用、餐费、往返旅费、其它个人消费。



项目示例



开学合影



课堂教学



结业汇报



颁发证书



结业合影



正式晚宴



校园参访



机构参访



莎莎舞教学与联谊

项目咨询

国际教育学院：胡老师
027-88310226 / 13554028289

北京化工大学 李同学

"天朗气清的8月，我们成功起航，在美丽宜人的新加坡打开了一扇观察世界的大窗。这是我第一次接触如此长时段的全英授课课程，但在细细倾听下，自己也能较好跟上老师的节奏，理解老师授课的大致内容了。最为震撼的是，8月9日，我们整装参访了新加坡高等法院并旁听了半场审判。作为一名法学生，这是极为难得的学习机会，更是值得铭记一生的经历！"

"纵观整个行程，收获的不只有眼中的风景，还有广袤的专业知识，丰富的人文地理常识，更有难得的友情。我们收获了那一批志同道合的队友和老师，在未来，我们也会以在此次旅途中的积极心态，拼搏出更加精彩的人生。"



湖南大学 鲁同学

"After Monday, we conducted a five-day lecture and completed a pre-assignment on the topic of researching and analyzing a public policy, and after team discussion, we decided to study and compare the housing policies of China and Singapore, and design solutions to many of the problems in the existing housing sector in China..."

"In our spare time, we visited schools and institutions, starting with the National University of Singapore and Nanyang Technological University, and what impressed us the most was the beautiful campus environment and lush vegetation, as if visiting a park. In the following days, we visited the High Court, the Parliament House, the Monetary Authority and the Housing and Development Board..."



陕西师范大学 李同学

"在新加坡国立大学的充实而美好的访学经历中，我们不仅了解了新加坡的教育制度，提升了师范技能，更深刻感受到了教育的意义。在通宵赶文案、讨论方法的过程中，虽有争吵，却更多地是头脑风暴的碰撞和思想的火花，最幸福的时刻是在凌晨的讨论之后，很荣幸地成为优胜小组，在收获知识的同时更收获了珍贵的友谊。这次研学之旅不仅拓宽了视野，也激发了学习热情，更加坚定了努力学习和发展自我的决心。"



江南大学 李同学

“我收获了在新加坡的幸福十天。首先，我很幸运可以和国大的教授面对面交流，体验截然不同的课堂。Jack的课很生动，我尤其喜欢他和我们分享的一些有趣的经历和思考问题的方式。”

“五天里我也经历了很混乱的作息，虽然睡得很少但第二天竟然还是精力充沛。最终宣布优胜小组的那一刻，我除了巨大的欣喜和不真实感也特别感谢这个奋斗的小组，努力终于有了回报。”



西南交通大学 吴同学

“聆听NUS和Ispace教授们的讲座是这次访学之旅中最有价值的部分之一。每位教授都以自己独特的方式分享了对于项目的见解和经验。他们的专业知识和实践经验给予了我很多启发，并让我对项目的未来发展有了更清晰的认识，知道一个创业过程，创业中关注who,what,how。与同学们的讨论和分享更增加了学习的乐趣，我们共同探讨了项目的挑战和解决方案，互相鼓励和支持。”

“通过这次访学之旅，我也对自己的能力和潜力有了更多的认识。我意识到自己在团队合作和沟通方面还有待提升，但同时也发现自己在项目中的贡献和创新能力。这次访学之旅让我更加坚定了自己在这个领域的兴趣和目标，我将继续努力学习和成长，为项目的成功做出更大的贡献。”



附件 1：商业与金融

一周版

以下日程基于往期课程，仅供参考。实际日程可能有调整，以最终课程安排为准。

日期	上午	下午	晚上
第 1 天	国内起飞，飞往新加坡	降落樟宜机场，接往酒店	
第 2 天	新加坡国立大学 <ul style="list-style-type: none">• 欢迎仪式• 专业课程	新加坡国立大学参访与交流 <ul style="list-style-type: none">• 校园游览• 景点介绍	新加坡留学及生活分享会
第 3 天	新加坡国立大学 <ul style="list-style-type: none">• 专业课程	美国友邦(AIA)企业实训 <ul style="list-style-type: none">• 专业课程	自由活动
第 4 天	新加坡国立大学 <ul style="list-style-type: none">• 专业课程	美国友邦(AIA)企业实训 <ul style="list-style-type: none">• 专业课程	人文体验
第 5 天	新加坡国立大学 <ul style="list-style-type: none">• 专业课程	美国友邦(AIA)企业实训 <ul style="list-style-type: none">• 专业课程	小组结业汇报准备
第 6 天	新加坡国立大学 <ul style="list-style-type: none">• 结业汇报• 结业仪式	美国友邦(AIA)企业实训 <ul style="list-style-type: none">• 结业汇报• 结业仪式	正式晚宴
第 7 天		城市自由探索 建议：圣淘沙岛	
第 8 天	办理退房，接往樟宜机场	飞回国内	

两周版

以下日程基于往期课程，仅供参考。实际日程可能有调整，以最终课程安排为准。

日期	上午	下午	晚上
第 1 天	国内起飞，飞往新加坡	降落樟宜机场，接往酒店	
第 2 天	新加坡国立大学 <ul style="list-style-type: none">• 欢迎仪式• 专业课程	新加坡国立大学参访与交流 <ul style="list-style-type: none">• 校园游览• 景点介绍	破冰活动
第 3 天	新加坡国立大学 <ul style="list-style-type: none">• 专业课程	机构参访或人文体验	自由活动

第 4 天	新加坡国立大学 • 专业课程	大师学术讲堂	新加坡留学及生活分享会
第 5 天	新加坡国立大学 • 专业课程	机构参访或人文体验	小组结业汇报准备
第 6 天	新加坡国立大学 • 结业汇报 • 结业仪式	机构参访或人文体验	自由活动
第 7 天		城市自由探索	
第 8 天		城市自由探索	
第 9 天	美国友邦(AIA)企业实训 • 专业课程	机构参访或人文体验	人文体验
第 10 天	大师学术讲堂	机构参访或人文体验	自由活动
第 11 天	美国友邦(AIA)企业实训 • 专业课程	机构参访或人文体验	自由活动
第 12 天	美国友邦(AIA)企业实训 • 专业课程	机构参访或人文体验	小组结业汇报准备
第 13 天	美国友邦(AIA)企业实训 • 结业汇报 • 结业仪式	机构参访或人文体验	正式晚宴
第 14 天	办理退房, 接往樟宜机场	飞回国内	

以下为往期课程示例, 仅供参考。课程将从以下列表选取 (内容可能会有调整), 具体以新加坡国立大学实际安排为准。

序号	课题
1	公司金融学 <ul style="list-style-type: none"> • 资本预算 • 敏感度分析 • 收支平衡点
2	区块链、智能合同和数字资产 <ul style="list-style-type: none"> • 比特币 • 中央银行和数字货币 • 天秤座计划 1.0 和天秤座计划 2.0
3	深入研究金融科技应用 <ul style="list-style-type: none"> • 金融科技公司的预测模型

- 借贷
- 信用卡交易
- 客户(风险)分析
- ATM 和分行的流量预测
- 新加坡及其他地区案例分析

4 投资战略

- 风险和回报
- 资本成本
- 投资组合理论
- 资本资产定价模型 (CAPM)

5 战略管理与金融数学

- 管理目标
- 金钱的时间价值
- 实际利率

6 评估技术

- 回报
- 净现值
- 内部回报率
- 贴现现金流在股票和债券上的应用

7 相关现金流量

- 增量现金流量
- 沉没成本
- 机会成本

8 营运资金管理

- 运行周期
- 现金循环

9 结业汇报

* 项目期间还将安排新加坡企业实训课程，课程结束后，实训企业将为学员颁发结业证书。

新加坡国立大学主办部门安排专业教师授课，以下为往期师资简介：

序号	往期师资	背景
1	Dr. E. Hrnjic	新加坡国立大学亚洲数字金融研究所，金融科技培训主任及高级研究员 加州大学洛杉矶分校——新加坡国立大学，MBA 硕士项目学术主管
2	Prof. R. Tan	新加坡国立大学商学院金融系，副主任，副教授 注册会计师协会 (ICPAS)的注册会计师(CPA) 澳大利亚会计师公会会员

参访交流及文体活动

以下为往期安排示例，仅供参考。本期将从以下选取安排，可能会有调整，以行前通知为准。

参访交流（往期）	文体活动（往期）	城市自由探索（建议）
<ul style="list-style-type: none">新加坡国立大学新加坡国会大厦新加坡金融管理局前福特工厂养乐多工厂	<ul style="list-style-type: none">新加坡河游船体验莎莎舞教学与联谊正式晚宴	<ul style="list-style-type: none">滨海湾、鱼尾狮码头滨海湾花园克拉码头牛车水（唐人街）

附件 2：商业与未来领导力

以下日程基于往期课程，仅供参考。实际日程可能有调整，以最终课程安排为准。

日期	上午	下午	晚上
第 1 天	国内起飞，飞往新加坡	降落樟宜机场，接往酒店	
第 2 天	新加坡国立大学 <ul style="list-style-type: none">欢迎仪式专业课程	新加坡国立大学参访与交流 <ul style="list-style-type: none">校园游览景点介绍	新加坡留学及生活分享会
第 3 天	新加坡国立大学 <ul style="list-style-type: none">专业课程	机构参访或人文体验	自由活动
第 4 天	新加坡国立大学 <ul style="list-style-type: none">专业课程	机构参访或人文体验	人文体验
第 5 天	新加坡国立大学 <ul style="list-style-type: none">专业课程	机构参访或人文体验	小组结业汇报准备
第 6 天	新加坡国立大学 <ul style="list-style-type: none">结业汇报结业仪式	机构参访或人文体验	正式晚宴
第 7 天		城市自由探索 建议：圣淘沙岛	
第 8 天	办理退房，接往樟宜机场	飞回国内	

课程及师资

以下为往期课程示例，仅供参考。课程将从以下列表选取（内容可能会有调整），具体以新加坡国立大学实际安排为准。

序号	课题
1	成为强化型领导者 <ul style="list-style-type: none">• 领导与管理的区别• 如何成为强化型领导者• 情商的边缘• 性别差异带来竞争优势的领域
2	永续领导力 <ul style="list-style-type: none">• 探索价值观和能力• 永续领导力从我开始• 克服改变障碍的行动规划
3	“一带一路”倡议十周年 <ul style="list-style-type: none">• “一带一路”倡议概述• 影响力及其衡量• “一带一路”倡议：信息来源• 评估影响及成长领域
4	国际商业与金融 <ul style="list-style-type: none">• 国际商业运作的战略背景• 国际商业环境及其竞争和投资环境• 金融领域与全球经济的相关性• 从商业和经济的角度审视问题
5	结业汇报

新加坡国立大学主办部门安排专业教师授课，以下为往期师资简介：

序号	往期师资	背景
1	Ms. E. Quek	新加坡 Terrific Mentors International 公司总监，她在私营跨国公司、中小企业和公共部门都有丰富的变革型领导经验。
2	Dr. H. H. Zheng	新加坡国立大学李光耀公共政策学院助理教授
3	Dr. M. J. Kaneti	新加坡国立大学李光耀公共政策学院助理教授。她是 2021 年新加坡国立大学年度教学卓越奖和 2021 年李光耀公共政策学院数字教育家奖的获奖者。

参访交流及文体活动

以下为往期安排示例，仅供参考。本期将从以下选取安排，可能会有调整，以行前通知为准。

参访交流（往期）	文体活动（往期）	城市自由探索（建议）
<ul style="list-style-type: none">新加坡国立大学新加坡国会大厦新加坡高等法院新加坡金融管理局新加坡建屋发展局新加坡市区重建局	<ul style="list-style-type: none">新加坡河游船体验莎莎舞教学与联谊正式晚宴	<ul style="list-style-type: none">滨海湾、鱼尾狮码头滨海湾花园克拉码头

附件 3：青年 CEO

以下日程基于往期课程，仅供参考。实际日程可能有调整，以最终课程安排为准。

日期	上午	下午	晚上
第 1 天	国内起飞，飞往新加坡	降落樟宜机场，接往酒店	
第 2 天	新加坡国立大学 <ul style="list-style-type: none">欢迎仪式专业课程	新加坡国立大学参访与交流 <ul style="list-style-type: none">校园游览景点介绍	新加坡留学及生活分享会
第 3 天	新加坡国立大学 <ul style="list-style-type: none">专业课程	机构参访或人文体验	自由活动
第 4 天	新加坡国立大学 <ul style="list-style-type: none">专业课程	机构参访或人文体验	人文体验
第 5 天	新加坡国立大学 <ul style="list-style-type: none">专业课程	机构参访或人文体验	小组结业汇报准备
第 6 天	新加坡国立大学 <ul style="list-style-type: none">结业汇报结业仪式	机构参访或人文体验	正式晚宴
第 7 天		城市自由探索 建议：圣淘沙岛	
第 8 天	办理退房，接往樟宜机场	飞回国内	

课程及师资

以下为往期课程示例，仅供参考。课程将从以下列表选取（内容可能会有调整），具体以新加坡国立大学实际安排为准。

序号 课题

1 国际商业与金融

- 国际商业运作的战略背景
- 国际商业环境及其竞争和投资环境
- 金融领域与全球经济之间的相关性
- 从商业和经济的角度审视问题

2 领导一个高绩效团队

- 领导力 4.0 的定义
- 领导力的核心
- 打造一个伟大的团队
- 了解你的 MBTI 气质-优势和弱点
- 成长之路
- 哈里森和伟大领导者的有效特征

3 地缘政治风险与机遇

- 亚洲主要的地缘政治热点
- 中美战略竞争带来的挑战和机遇
- 了解地区和平与稳定的风险和影响
- 地缘政治局势如何影响企业

4 商业法概述

- 法律是如何制定和实施
- 法律解释的基础知识
- 侵权法、合同法和公司法中影响公司的关键问题

5 商业分析：知情决策指南

- 解开常见的统计误解和谬误
- 掌握分析、制作汇总统计和可视化数据
- 实验设计、调查技术和数据挖掘要点
- 利用统计能力来解决现实世界的业务场景

* 项目考核形式为课后测试。

新加坡国立大学主办部门安排专业教师授课。

序号 往期师资

背景

1	Dr. Y. Ryu	新加坡国立大学李光耀公共政策学院助理教授。曾于澳大利亚国立大学
---	------------	---------------------------------

		和延世大学任教，并在北京大学、东京大学、一桥大学和国立台湾大学担任访问学者。他获得哈佛大学政府学系博士学位；澳大利亚国立大学法学院国际法硕士。
2	Dr. H. H. Zheng	新加坡国立大学李光耀公共政策学院助理教授。她曾在香港中文大学和约克大学担任助理教授。
3	Mr. J. Tan	新加坡国立大学法学院讲师，拥有新加坡国立大学的法学学士学位和工商管理学士学位，以及纽约大学的法学硕士学位（范德比尔特学者）。在加入新加坡国立大学法学院之前，他曾在法律援助局担任法务官，然后在贝克·麦坚时律师事务所（Baker & McKenzie Wong & Leow）执业。
4	Dr. Z. Li	新加坡国立大学李光耀公共政策学院助理教授。他的研究成果发表在《英国政治学杂志》、《政治学杂志》、《经济行为与组织杂志》、《中国季刊》等期刊上。他的作品曾被《金融时报》、CNBC、《连线中国》和《卫报》报道。他在杜克大学获得政治学博士学位，在杜克大学之前，他获得了复旦大学的学士学位，并在香港科技大学完成了哲学硕士学位。在加入新加坡国立大学之前，他是耶鲁大学麦克米伦中心莱特纳政治经济学项目的博士后研究员。
5	Dr. I. Chung	新加坡销售与服务专家协会（Society of Sales and Service Specialists, Singapore）主席。他拥有工商管理博士学位和市场营销管理硕士学位。他是新加坡培训与发展协会（STADA）的培训师，并曾在南洋理工大学和清华大学授课。他现为一名管理顾问及企业培训师，曾在中国、泰国、台湾、印尼及马来西亚为企业高管及企业家提供培训。

参访交流及文体活动

以下为往期安排示例，仅供参考。本期将从以下选取安排，可能会有调整，以行前通知为准。

参访交流（往期）	文体活动（往期）	城市自由探索（建议）
<ul style="list-style-type: none"> 新加坡国立大学 新加坡国会大厦 新加坡高等法院 新加坡金融管理局 新加坡建屋发展局 新加坡市区重建局 	<ul style="list-style-type: none"> 新加坡河游船体验 莎莎舞教学与联谊 正式晚宴 	<ul style="list-style-type: none"> 滨海湾、鱼尾狮码头 滨海湾花园 克拉码头

附件 4：金融科技与数字商业

以下日程基于往期课程，仅供参考。实际日程可能有调整，以最终课程安排为准。

日期	上午	下午	晚上
第 1 天	国内起飞，飞往新加坡	降落樟宜机场，接往酒店	
第 2 天	新加坡国立大学 <ul style="list-style-type: none">• 欢迎仪式• 专业课程	新加坡国立大学参访与交流 <ul style="list-style-type: none">• 校园游览• 景点介绍	新加坡留学及生活分享会
第 3 天	新加坡国立大学 <ul style="list-style-type: none">• 专业课程	机构参访或人文体验	自由活动
第 4 天	新加坡国立大学 <ul style="list-style-type: none">• 专业课程	机构参访或人文体验	人文体验
第 5 天	新加坡国立大学 <ul style="list-style-type: none">• 专业课程	机构参访或人文体验	小组结业汇报准备
第 6 天	新加坡国立大学 <ul style="list-style-type: none">• 结业汇报• 结业仪式	机构参访或人文体验	正式晚宴
第 7 天		城市自由探索 建议：圣淘沙岛	
第 8 天	办理退房，接往樟宜机场	飞回国内	

课程及师资

以下为往期课程示例，仅供参考。课程将从以下列表选取（内容可能会有调整），具体以新加坡国立大学实际安排为准。

序号	课题
1	导论-金融前沿技术 <ul style="list-style-type: none">• Wirecard 的案例分析• 金融科技巨头的兴衰
2	区块链、智能合约和数字资产 <ul style="list-style-type: none">• 比特币• 中央银行和数字货币• 天秤座计划 1.0 和天秤座计划 2.0
3	加密货币对货币政策的影响：风险和欺诈

- 首次代币发行和各种衍生产品
- 风险资本
- 反向收购
- 特殊目的收购公司

4 深入研究金融科技应用：金融科技公司的预测模型

- 借贷
- 信用卡交易
- 客户(风险)分析
- ATM 和分行的流量预测
- 新加坡及其他地区案例分析

5 大数据和人工智能在金融科技中的应用

- 探讨人工智能在金融科技公司的应用
- 自动客户支持
- 自动欺诈检测和审计
- 自动遵从和监管科技

6 结业汇报

* 项目期间还将安排新加坡企业实训课程，课程结束后，实训企业将为学员颁发结业证书。

新加坡国立大学主办部门安排专业教师授课，以下为往期师资简介：

序号	往期师资	背景
1	Dr. E. Hrnjic	新加坡国立大学亚洲数字金融研究所，金融科技培训主任及高级研究员 加州大学洛杉矶分校——新加坡国立大学，MBA 硕士项目学术主管。
2	Dr. K.W. Huang	新加坡国立大学（NUS）计算机学院信息系统与分析系的副教授。毕业于纽约大学斯特恩商学院，于 2007 年获得博士学位（信息系统）。
3	Ms. C. Marcusso	新加坡国立大学计算机学院高管教育研究员，在投资管理，保险和银行业拥有超过 20 年的金融行业专业知识。她在美国，英国，德国，荷兰和新加坡担任过全球管理职务。

参访交流及文体活动

以下为往期安排示例，仅供参考。本期将从以下选取安排，可能会有调整，以行前通知为准。

参访交流（往期）	文体活动（往期）	城市自由探索（建议）
• 新加坡国立大学	• 新加坡河游船体验	• 滨海湾、鱼尾狮码头
• 新加坡国会大厦	• 莎莎舞教学与联谊	• 滨海湾花园
• 新加坡金融管理局	• 正式晚宴	• 克拉码头
• 新加坡科技局		

附件 5：经济、政策与全球化

以下日程基于往期课程，仅供参考。实际日程可能有调整，以最终课程安排为准。

日期	上午	下午	晚上
第 1 天	国内起飞，飞往新加坡	降落樟宜机场，接往酒店	
第 2 天	新加坡国立大学 <ul style="list-style-type: none">• 欢迎仪式• 专业课程	新加坡国立大学参访与交流 <ul style="list-style-type: none">• 校园游览• 景点介绍	新加坡留学及生活分享会
第 3 天	新加坡国立大学 <ul style="list-style-type: none">• 专业课程	机构参访或人文体验	自由活动
第 4 天	新加坡国立大学 <ul style="list-style-type: none">• 专业课程	机构参访或人文体验	人文体验
第 5 天	新加坡国立大学 <ul style="list-style-type: none">• 专业课程	机构参访或人文体验	小组结业汇报准备
第 6 天	新加坡国立大学 <ul style="list-style-type: none">• 结业汇报• 结业仪式	机构参访或人文体验	正式晚宴
第 7 天		城市自由探索 建议：圣淘沙岛	
第 8 天	办理退房，接往樟宜机场	飞回国内	

课程及师资

以下为往期课程示例，仅供参考。课程将从以下列表选取（内容可能会有调整），具体以新加坡国立大学实际安排为准。

序号	课题
1	什么是行为经济学？ <ul style="list-style-type: none">• 行为经济学领域介绍• 标准与行为经济学模型的区别• 行为经济学在解决现实世界公共政策问题时的意义
2	默认效应 <ul style="list-style-type: none">• 默认效应的现实应用• 使用默认效应解决公共政策问题的优势与潜在缺陷
3	损失规避

- 期望效用函数理论与前景理论
- 损失规避的现实应用
- 应用损失规避的概念来设计有效的行为干预方案

4	即时倾向与实证方法
	<ul style="list-style-type: none"> • 跨期选择模型：指数贴现（理性）模型和准双曲贴现（当前偏差）模型 • 实证分析的基本实证方法
5	结业汇报

新加坡国立大学主办部门安排专业教师授课，以下为往期师资简介：

序号	往期师资	背景
1	Dr. L. Jin	新加坡国立大学李光耀公共政策学院 助理教授； 康奈尔大学数学与经济学学士学位和经济学博士学位； 曾在新加坡国立大学商学院行为经济学中心工作

参访交流及文体活动

以下为往期安排示例，仅供参考。本期将从以下选取安排，可能会有调整，以行前通知为准。

参访交流（往期）	文体活动（往期）	城市自由探索（建议）
<ul style="list-style-type: none"> • 新加坡国立大学 • 新加坡国会大厦 • 新加坡高等法院 • 新加坡金融管理局 • 新加坡建屋发展局 • 新加坡市区重建局 • 资源永续展览馆 	<ul style="list-style-type: none"> • 新加坡河游船体验 • 莎莎舞教学与联谊 • 正式晚宴 	<ul style="list-style-type: none"> • 滨海湾、鱼尾狮码头 • 滨海湾花园 • 克拉码头

附件 6：国际经济与金融

以下日程基于往期课程，仅供参考。实际日程可能有调整，以最终课程安排为准。

日期	上午	下午	晚上
第 1 天	国内起飞，飞往新加坡	降落樟宜机场，接往酒店	
第 2 天	新加坡国立大学	新加坡国立大学参访与交流	新加坡留学及生活

	<ul style="list-style-type: none"> • 欢迎仪式 • 专业课程 	<ul style="list-style-type: none"> • 校园游览 • 景点介绍 	分享会
第3天	新加坡国立大学 <ul style="list-style-type: none"> • 专业课程 	机构参访或人文体验	自由活动
第4天	新加坡国立大学 <ul style="list-style-type: none"> • 专业课程 	机构参访或人文体验	人文体验
第5天	新加坡国立大学 <ul style="list-style-type: none"> • 专业课程 	机构参访或人文体验	小组结业汇报准备
第6天	新加坡国立大学 <ul style="list-style-type: none"> • 结业汇报 • 结业仪式 	机构参访或人文体验	正式晚宴
第7天		城市自由探索 建议：圣淘沙岛	
第8天	办理退房，接往樟宜机场	飞回国内	

课程及师资

以下为往期课程示例，仅供参考。课程将从以下列表选取（内容可能会有调整），具体以新加坡国立大学实际安排为准。

序号	课题
1	经济增长指标 <ul style="list-style-type: none"> • 经济增长对公民享受更高生活水平的重要性 • 经济增长与诸多变量之间的关系 • 衡量这些变量的指数
2	新加坡的经济——从第三世界到第一世界 <ul style="list-style-type: none"> • 新加坡经济发展现状 • 衡量经济发展的各种指数
3	经济增长与国际贸易 <ul style="list-style-type: none"> • 探讨国际贸易中最新的政策辩论 • 探讨成功的贸易自由化进程的障碍 • 评估区域集团是否会分裂世界经济和与贸易全球化背道而驰
4	金融自由化 <ul style="list-style-type: none"> • 金融自由化的重要性以及推动金融放松管制的力量 • 资本流动形式的变化及资本流动的影响因素 • 资本流动对整体经济的影响
5	货币政策和金融危机

- 货币政策的重要性和作用
- 货币政策实施的实例简析
- 深入探讨新冠肺炎疫情对全球经济的影响

6 结业汇报

新加坡国立大学主办部门安排专业教师授课，以下为往期师资简介：

序号	往期师资	背景
1	Dr. C. Chung	新加坡国立大学，经济学系高级讲师 加入新加坡国立大学之前，曾在一家跨国公司担任高管职位，拥有丰富的销售、市场营销、品牌管理经验

参访交流及文体活动

以下为往期安排示例，仅供参考。本期将从以下选取安排，可能会有调整，以行前通知为准。

参访交流（往期）	文体活动（往期）	城市自由探索（建议）
<ul style="list-style-type: none"> • 新加坡国立大学 • 新加坡国会大厦 • 新加坡最高法院 • 新加坡金融管理局 • 养乐多工厂 	<ul style="list-style-type: none"> • 新加坡河游船体验 • 莎莎舞教学与联谊 • 正式晚宴 	<ul style="list-style-type: none"> • 滨海湾、鱼尾狮码头 • 滨海湾花园 • 克拉码头

附件 7：财务分析与会计

以下日程基于往期课程，仅供参考。实际日程可能有调整，以最终课程安排为准。

日期	上午	下午	晚上
第 1 天	国内起飞，飞往新加坡	降落樟宜机场，接往酒店	
第 2 天	新加坡国立大学 <ul style="list-style-type: none"> • 欢迎仪式 • 专业课程 	新加坡国立大学参访与交流 <ul style="list-style-type: none"> • 校园游览 • 景点介绍 	新加坡留学及生活分享会
第 3 天	新加坡国立大学 <ul style="list-style-type: none"> • 专业课程 	机构参访或人文体验	自由活动
第 4 天	新加坡国立大学	机构参访或人文体验	人文体验

	<ul style="list-style-type: none"> • 专业课程 		
第 5 天	新加坡国立大学 <ul style="list-style-type: none"> • 专业课程 	机构参访或人文体验	小组结业汇报准备
第 6 天	新加坡国立大学 <ul style="list-style-type: none"> • 结业汇报 • 结业仪式 	机构参访或人文体验	正式晚宴
第 7 天		城市自由探索 建议：圣淘沙岛	
第 8 天	办理退房，接往樟宜机场	飞回国内	

课程及师资

以下为往期课程示例，仅供参考。课程将从以下列表选取（内容可能会有调整），具体以新加坡国立大学实际安排为准。

序号	课题
1	平衡表分析 <ul style="list-style-type: none"> • 资产、负债和权益 • 营运资本 • 持续经营问题
2	收益表分析 <ul style="list-style-type: none"> • 直接和间接成本 • 利润率 • 息税折旧摊销前利润 (EBITDA)
3	现金流量表分析 <ul style="list-style-type: none"> • 现金流的三种来源 • 持续的现金流产生 • 自由现金流
4	财务比率分析 <ul style="list-style-type: none"> • 偿付能力 • 流动性和效率 • 股本报酬率 (ROE)
5	应用于案例研究的综合财务分析
6	结业汇报

新加坡国立大学主办部门安排专业教师授课，以下为往期师资简介：

序号	往期师资	背景
1	Prof. Leong C. F.	新加坡国立大学，客座副教授 Visions 私人咨询有限公司的创始人和培训大师，他拥有超过 20 年的金融、管理和国际培训经验

参访交流及文体活动

以下为往期安排示例，仅供参考。本期将从以下选取安排，可能会有调整，以行前通知为准。

参访交流（往期）	文体活动（往期）	城市自由探索（建议）
<ul style="list-style-type: none"> 新加坡国立大学 新加坡国会大厦 新加坡最高法院 新加坡金融管理局 	<ul style="list-style-type: none"> 新加坡河游船体验 莎莎舞教学与联谊 正式晚宴 	<ul style="list-style-type: none"> 滨海湾、鱼尾狮码头 滨海湾花园 克拉码头

附件 8：人工智能与机器学习

一周版

以下日程基于往期课程，仅供参考。实际日程可能有调整，以最终课程安排为准。

日期	上午	下午	晚上
第 1 天	国内起飞，飞往新加坡	降落樟宜机场，接往酒店	
第 2 天	新加坡国立大学 <ul style="list-style-type: none"> 欢迎仪式 专业课程 	新加坡国立大学参访与交流 <ul style="list-style-type: none"> 校园游览 景点介绍 	新加坡留学及生活分享会
第 3 天	新加坡国立大学 <ul style="list-style-type: none"> 专业课程 	机构参访或人文体验	自由活动
第 4 天	新加坡国立大学 <ul style="list-style-type: none"> 专业课程 	机构参访或人文体验	人文体验
第 5 天	新加坡国立大学 <ul style="list-style-type: none"> 专业课程 	机构参访或人文体验	小组结业汇报准备
第 6 天	新加坡国立大学 <ul style="list-style-type: none"> 结业汇报 结业仪式 	机构参访或人文体验	正式晚宴
第 7 天		城市自由探索	

建议：圣淘沙岛

第 8 天 办理退房，接往樟宜机场 飞回国内

两周版

以下日程基于往期课程，仅供参考。实际日程可能有调整，以最终课程安排为准。

日期	上午	下午	晚上
第 1 天	国内起飞，飞往新加坡	降落樟宜机场，接往酒店	
第 2 天	新加坡国立大学 <ul style="list-style-type: none">• 欢迎仪式• 专业课程	新加坡国立大学参访与交流 <ul style="list-style-type: none">• 校园游览• 景点介绍	破冰活动
第 3 天	大师学术讲堂	机构参访或人文体验	自由活动
第 4 天	新加坡国立大学 <ul style="list-style-type: none">• 专业课程	机构参访或人文体验	新加坡留学及生活分享会
第 5 天	机构参访或人文体验	机构参访或人文体验	小组结业汇报准备
第 6 天	新加坡国立大学 <ul style="list-style-type: none">• 专业课程	机构参访或人文体验	自由活动
第 7 天		城市自由探索	
第 8 天		城市自由探索	
第 9 天	新加坡国立大学 <ul style="list-style-type: none">• 专业课程	机构参访或人文体验	人文体验
第 10 天	大师学术讲堂	机构参访或人文体验	自由活动
第 11 天	新加坡国立大学 <ul style="list-style-type: none">• 专业课程	机构参访或人文体验	自由活动
第 12 天	机构参访或人文体验	机构参访或人文体验	小组结业汇报准备
第 13 天	新加坡国立大学 <ul style="list-style-type: none">• 结业汇报• 结业仪式	机构参访或人文体验	正式晚宴
第 14 天	办理退房，接往樟宜机场	飞回国内	

课程及师资

以下为往期课程示例，仅供参考。课程将从以下列表选取（内容可能会有调整），具体以新加坡国立大学实际安排为准。

序号	课题
1	人工智能与大数据 <ul style="list-style-type: none">人工智能与大数据介绍人工智能和机器学习的应用Python、开放源码工具简介
2	机器学习导论 <ul style="list-style-type: none">机器学习入门监督机器学习算法更多机器学习工具与资料
3	机器学习算法 <ul style="list-style-type: none">运行监督机器学习算法评估机器学习算法使用机器学习工具与资料
4	神经网络和深度学习 <ul style="list-style-type: none">介绍神经网络深度学习概览使用机器学习工具与资料
5	机器学习概述 <ul style="list-style-type: none">相关数学概念统览线性代数数据优化概率与统计
6	Python 导论 <ul style="list-style-type: none">语法控制结构机器学习库
7	图像处理基础 <ul style="list-style-type: none">图像点处理图像区域处理图像边缘检测
8	分类 <ul style="list-style-type: none">定义和概念特征和分类器

新加坡国立大学主办部门安排专业教师授课，以下为往期师资简介：

序号	往期师资	背景
1	Dr. M. Motani	新加坡国立大学设计与工程学院，电子与计算机工程系，副教授 美国普林斯顿大学的访问研究合作者 新加坡国立大学数据科学研究所、新加坡国立大学健康研究所和新加坡国立大学智能系统研究所的成员
2	Dr. P. Natarajan	新加坡国立大学计算机专业讲师 新加坡国立大学优秀教学教师

参访交流及文体活动

以下为往期安排示例，仅供参考。本期将从以下选取安排，可能会有调整，以行前通知为准。

参访交流（往期）	文体活动（往期）	城市自由探索（建议）
<ul style="list-style-type: none"> 新加坡国立大学 新加坡国会大厦 新加坡高等法院 新加坡科技局 前福特工厂 	<ul style="list-style-type: none"> 新加坡河游船体验 莎莎舞教学与联谊 正式晚宴 	<ul style="list-style-type: none"> 滨海湾、鱼尾狮码头 滨海湾花园 克拉码头

附件 9：创新管理

以下日程基于往期课程，仅供参考。实际日程可能有调整，以最终课程安排为准。

日期	上午	下午	晚上
第 1 天	国内起飞，飞往新加坡	降落樟宜机场，接往酒店	
第 2 天	新加坡国立大学 <ul style="list-style-type: none"> 欢迎仪式 专业课程 	新加坡国立大学参访与交流 <ul style="list-style-type: none"> 校园游览 景点介绍 	新加坡留学及生活分享会
第 3 天	新加坡国立大学 <ul style="list-style-type: none"> 专业课程 	I-SPACE 企业实训 <ul style="list-style-type: none"> 专业课程 	自由活动

第 4 天	新加坡国立大学 • 专业课程	I-SPACE 企业实训 • 专业课程	人文体验
第 5 天	新加坡国立大学 • 专业课程	I-SPACE 企业实训 • 专业课程	小组结业汇报准备
第 6 天	新加坡国立大学 • 结业汇报 • 结业仪式	I-SPACE 企业实训 • 结业汇报 • 结业仪式	正式晚宴
第 7 天		城市自由探索 建议：圣淘沙岛	
第 8 天	办理退房，接往樟宜机场	飞回国内	

课程及师资

以下为往期课程示例，仅供参考。课程将从以下列表选取（内容可能会有调整），具体以新加坡国立大学实际安排为准。

序号	课题
1	创新的定义 • 创新的来源 • 结业汇报主题公布
2	提出成功的创新 • 创新是如何产生的？ • 为什么技术上卓越的创新会在市场上失败？ • 占据主导地位的科技公司会永远胜利吗？
3	蓝海战略 • 蓝海的定义及其重要性 • 成功的价值创新是如何创造的？ • 使用策略画布来制定蓝海策略 • 蓝海战略可持续吗？
4	开始你的创新创业 • 谁能创造创新的新项目？ • 体验企业家生活 • “冰王”弗雷德里克·都铎，你能用冰创造一百万美元吗？
5	结业汇报

* 项目期间还将安排新加坡企业实训课程，课程结束后，实训企业将为学员颁发结业证书。

新加坡国立大学主办部门安排专业教师授课，以下为往期师资简介：

序号	往期师资	背景
1	A/Prof. K. H. Chai	新加坡国立大学设计与工程学院工业系统工程与管理系副教授； 新加坡国立大学设计与工程学院研究生项目办公室副院长； 英国剑桥大学博士学位
2	A/Prof. A. M. Subramanian	新加坡国立大学设计与工程学院工业系统工程与管理系副教授。她在新加坡国立大学商学院获得技术创新管理博士学位。
3	A/Prof. A. Jain	新加坡国立大学设计与工程学院工业系统工程与管理系副教授，他在法国欧洲工商管理学院获得战略博士学位。

参访交流及文体活动

以下为往期安排示例，仅供参考。本期将从以下选取安排，可能会有调整，以行前通知为准。

参访交流（往期）	文体活动（往期）	城市自由探索（建议）
<ul style="list-style-type: none"> 新加坡国立大学 新加坡国会大厦 新加坡高等法院 新加坡金融管理局 养乐多工厂 前福特工厂 	<ul style="list-style-type: none"> 新加坡河游船体验 莎莎舞教学与联谊 正式晚宴 	<ul style="list-style-type: none"> 滨海湾、鱼尾狮码头 滨海湾花园 克拉码头

附件 10：国际组织人才培养

以下日程基于往期课程，仅供参考。实际日程可能有调整，以最终课程安排为准。

日期	上午	下午	晚上
第 1 天	国内起飞，飞往新加坡	降落樟宜机场，接往酒店	
第 2 天	新加坡国立大学 <ul style="list-style-type: none"> 欢迎仪式 专业课程 	新加坡国立大学参访与交流 <ul style="list-style-type: none"> 校园游览 景点介绍 	新加坡留学及生活分享会
第 3 天	新加坡国立大学 <ul style="list-style-type: none"> 专业课程 	机构参访或人文体验	自由活动
第 4 天	新加坡国立大学	机构参访或人文体验	人文体验

	<ul style="list-style-type: none"> • 专业课程 		
第 5 天	新加坡国立大学	机构参访或人文体验	小组结业汇报准备
	<ul style="list-style-type: none"> • 专业课程 		
第 6 天	新加坡国立大学	机构参访或人文体验	正式晚宴
	<ul style="list-style-type: none"> • 结业汇报 • 结业仪式 		
第 7 天		城市自由探索	
		建议：圣淘沙岛	
第 8 天	办理退房，接往樟宜机场	飞回国内	

课程及师资

以下为往期课程示例，仅供参考。课程将从以下列表选取（内容可能会有调整），具体以新加坡国立大学实际安排为准。

序号	课题
1	全球治理概论 <ul style="list-style-type: none"> • 全球治理理论 • 集体行动 • 全球治理的关键领域
2	联合国 <ul style="list-style-type: none"> • 联合国宪章 • 联合国机构 • 可持续发展目标 (SDGs)
3	气候变化 <ul style="list-style-type: none"> • 气候变化谈判的历史 • 巴黎协定 (Paris Climate Agreement) • 适应与缓和
4	国际项目管理 <ul style="list-style-type: none"> • 利益相关者分析 • 变革理论 • 检测与评估 • 与可持续发展目标保持一致
5	全球价值链 <ul style="list-style-type: none"> • 全球价值链 • 价值链管理 • 监督与问责制 • 与可持续发展目标保持一致

新加坡国立大学主办部门安排专业教师授课，以下为往期师资简介：

序号	往期师资	背景
1	Dr. M. J. Kaneti	新加坡国立大学李光耀公共政策学院，助理教授 曾担任联合国开发计划署（UNDP）的项目经理

参访交流及文体活动

以下为往期安排示例，仅供参考。本期将从以下选取安排，可能会有调整，以行前通知为准。

参访交流（往期）	文体活动（往期）	城市自由探索（建议）
<ul style="list-style-type: none"> 新加坡国立大学 新加坡国会大厦 新加坡高等法院 新加坡资源永续展览馆 李光前自然历史博物馆 	<ul style="list-style-type: none"> 新加坡河游船体验 莎莎舞教学与联谊 正式晚宴 	<ul style="list-style-type: none"> 滨海湾、鱼尾狮码头 滨海湾花园 克拉码头

附件 11：教育与教学管理

以下日程基于往期课程，仅供参考。实际日程可能有调整，以最终课程安排为准。

日期	上午	下午	晚上
第 1 天	国内起飞，飞往新加坡	降落樟宜机场，接往酒店	
第 2 天	新加坡国立大学 <ul style="list-style-type: none"> 欢迎仪式 专业课程 	新加坡国立大学参访与交流 <ul style="list-style-type: none"> 校园游览 景点介绍 	新加坡留学及生活分享会
第 3 天	新加坡国立大学 <ul style="list-style-type: none"> 专业课程 	机构参访或人文体验	自由活动
第 4 天	新加坡国立大学 <ul style="list-style-type: none"> 专业课程 	机构参访或人文体验	人文体验
第 5 天	新加坡国立大学 <ul style="list-style-type: none"> 专业课程 	机构参访或人文体验	小组结业汇报准备
第 6 天	新加坡国立大学	机构参访或人文体验	正式晚宴

- 结业汇报
- 结业仪式

第 7 天

城市自由探索

建议：圣淘沙岛

第 8 天 **办理退房，接往樟宜机场**

飞回国内

课程及师资

以下为往期课程示例，仅供参考。课程将从以下列表选取（内容可能会有调整），具体以新加坡国立大学实际安排为准。

序号	课题
----	----

1	<p>什么是以能力为导向的学习？</p> <p>本次课程讨论以能力为导向的学习如何帮助建立和培养学习能力。课程侧重于在现实世界中的表现结果，学生在以能力为导向的学习框架中展示他们的知识和技能，以实现特定的预定“能力”。</p>
2	<p>什么是基于问题的学习？</p> <p>本次课程着重于在从现实情境出发，以能力为导向的学习中基于问题的学习方法。课程主要分析原理、设计和实践经验，并使用 PESTEL 方法探索现有的挑战。</p>
3	<p>什么是基于挑战的学习？</p> <p>本次课程主要讨论了挑战型学习的教学方法，旨在培养学生的沟通、协作、批判性思维、反思和创新能力。</p>
4	<p>什么是独立思考？</p> <p>本模块将探讨什么是独立思考，如何通过自学来培养独立思考，以及如何教会学生独立思考。在“应试教育”的背景下，如何在有限的教学时间内培养独立思考能力，如何摆脱“标准答案”。</p>
5	<p>学习与教学风格</p> <p>本课题将学习整个课程的目标，并将介绍各种教学法类型，包括建构主义教学法。学员就“如何确保课程大纲中的学习目标能够培养主动学习”的话题参与讨论。</p>
6	<p>设计教学大纲、教学活动和评估</p> <p>本课题通过多学科课程中的教学大纲的设计过程，带领学员研究各种范例并讨论支架式教学的基本原理。学员将有机会根据自己所选的课程开始开发教学计划（以小组为单位）。</p>
7	<p>培养主动体验式学习与演讲技巧</p> <p>本课题将从学生的角度回顾学习活动不同类型的建构及互动形式。学员将被要求思考教学大纲草案，并就若干想法进行讨论或头脑风暴，从多方面了解有效演讲的关键要素，例如：口头、语言、视觉、非语言技能等。</p>
8	<p>教育科技的使用</p> <p>本课题将向学员介绍一个框架，用来指导教育技术的高效设计。学员将有机会通过实操练习</p>

来使用教育技术。

9 结业汇报

新加坡国立大学主办部门安排专业教师授课，以下为往期师资简介：

序号	往期师资	背景
1	Dr. C Brassard	新加坡国立大学，李光耀公共政策学院，助理教授； 2001 年获得伦敦大学教育学院的高等教育教学专业认； 2008 年和 2013 年，她获得了李光耀公共政策学院的教学卓越奖； 2010 年，她还获得了 NUS 年度教学卓越奖。
2	Dr. Y. C. Cheng	新加坡国立大学客座教授； 曾任新加坡知识产权局国际事务机构首席助理司长/大中华区负责人； 新加坡工程师协会/新加坡知识产权局认证高级知识产权技术顾问。

参访交流及文体活动

以下为往期安排示例，仅供参考。本期将从以下选取安排，可能会有调整，以行前通知为准。

参访交流（往期）	文体活动（往期）	城市自由探索（建议）
<ul style="list-style-type: none">新加坡国立大学新加坡国会大厦新加坡高等法院亚洲文明博物馆李光前自然历史博物馆黑暗中对话	<ul style="list-style-type: none">新加坡河游船体验莎莎舞教学与联谊正式晚宴	<ul style="list-style-type: none">滨海湾、鱼尾狮码头滨海湾花园克拉码头

附件 12：人文与社会科学

以下日程基于往期课程，仅供参考。实际日程可能有调整，以最终课程安排为准。

日期	上午	下午	晚上
第 1 天	国内起飞，飞往新加坡	降落樟宜机场，接往酒店	
第 2 天	新加坡国立大学 <ul style="list-style-type: none">欢迎仪式专业课程	新加坡国立大学参访与交流 <ul style="list-style-type: none">校园游览景点介绍	新加坡留学及生活分享会
第 3 天	新加坡国立大学 <ul style="list-style-type: none">专业课程	机构参访或人文体验	自由活动

第 4 天	新加坡国立大学 • 专业课程	机构参访或人文体验	人文体验
第 5 天	新加坡国立大学 • 专业课程	机构参访或人文体验	小组结业汇报准备
第 6 天	新加坡国立大学 • 结业汇报 • 结业仪式	机构参访或人文体验	正式晚宴
第 7 天		城市自由探索 建议：圣淘沙岛	
第 8 天	办理退房，接往樟宜机场	飞回国内	

课程及师资

以下为往期课程示例，仅供参考。课程将从以下列表选取（内容可能会有调整），具体以新加坡国立大学实际安排为准。

序号	课题
1	公共政策概述 <ul style="list-style-type: none"> 政府五项主要职能概述 决策和如何避免偏见 政策实施中的潜在障碍 新加坡公共政策过程中的案例 区分效率和效果
2	语言与社会 <ul style="list-style-type: none"> 语言与公共政策之间的联系 新加坡是一个多元文化和多语言的社会 沟通和参与策略的类型 有效的政策沟通原则
3	英语交流艺术 <ul style="list-style-type: none"> 探索英语语言有趣的口音和特质 制作一个简洁且引人入胜的自我介绍 网络和会话技巧，包括练习“安全”的对话话题 增加词汇和成语的使用，以扩大表达范围 在课堂之外继续沉浸在英语中的学习策略
4	创意写作与演讲 <ul style="list-style-type: none"> 故事叙事的艺术和伟大故事的构成元素 理解不同的体裁（小说、非小说）和形式（散文、诗歌）

- 背景、世界构建和创造全面发展的角色
- 如何用描述性的散文丰富你的故事
- 以引人注目的方式讲述故事以吸引观众的技巧

5 结业汇报

新加坡国立大学主办部门安排专业教师授课，以下为往期师资简介：

序号	往期师资	背景
1	Dr. C Brassard	新加坡国立大学李光耀公共政策学院助理教授。2001 年获得伦敦大学教育学院的高等教育教学专认证；2008 年和 2013 年，她获得了李光耀公共政策学院的教学卓越奖；2010 年，她还获得了 NUS 年度教学卓越奖。
2	Mr. J. Huang	美国纽约 AlphaSights 公司战略顾问。他是美国富布赖特项目校友和双语公共政策/企业战略/项目管理专家，拥有近 20 年管理公共、私营和非营利部门高度复杂的多方利益相关项目的国际经验。

参访交流及文体活动

以下为往期安排示例，仅供参考。本期将从以下选取安排，可能会有调整，以行前通知为准。

参访交流（往期）	文体活动（往期）	城市自由探索（建议）
<ul style="list-style-type: none"> • 新加坡国立大学 • 新加坡国会大厦 • 新加坡最高法院 • 李光前自然历史博物馆 • 亚洲文明博物馆 • 黑暗中对话 	<ul style="list-style-type: none"> • 新加坡河游船体验 • 莎莎舞教学与联谊 • 正式晚宴 	<ul style="list-style-type: none"> • 滨海湾、鱼尾狮码头 • 滨海湾花园 • 克拉码头

附件 13：心理学与应用心理学

以下日程基于往期课程，仅供参考。实际日程可能有调整，以最终课程安排为准。

日期	上午	下午	晚上
第 1 天	国内起飞，飞往新加坡	降落樟宜机场，接往酒店	
第 2 天	新加坡国立大学	新加坡国立大学参访与交流	新加坡留学及生活

	<ul style="list-style-type: none"> • 欢迎仪式 • 专业课程 	<ul style="list-style-type: none"> • 校园游览 • 景点介绍 	分享会
第3天	新加坡国立大学 <ul style="list-style-type: none"> • 专业课程 	机构参访或人文体验	自由活动
第4天	新加坡国立大学 <ul style="list-style-type: none"> • 专业课程 	机构参访或人文体验	人文体验
第5天	新加坡国立大学 <ul style="list-style-type: none"> • 专业课程 	机构参访或人文体验	小组结业汇报准备
第6天	新加坡国立大学 <ul style="list-style-type: none"> • 结业汇报 • 结业仪式 	机构参访或人文体验	正式晚宴
第7天	城市自由探索 建议：圣淘沙岛		
第8天	办理退房，接往樟宜机场	飞回国内	

课程及师资

以下为往期课程示例，仅供参考。课程将从以下列表选取（内容可能会有调整），具体以新加坡国立大学实际安排为准。

序号	课题
1	异常心理学导论 <ul style="list-style-type: none"> • 异常心理起因 • 形成 • 评估 • 诊断 • 心理治疗概述
2	情绪障碍 <ul style="list-style-type: none"> • 情绪障碍的临床表现 • 情绪障碍理论 • 干预
3	焦虑症 <ul style="list-style-type: none"> • 焦虑症的临床表现 • 焦虑症理论 • 干预
4	人格障碍与精神分裂症 <ul style="list-style-type: none"> • 人格障碍

- 人格障碍与精神分裂症理论
- 干预

5 神经发育到神经退行性疾病

- 智力发育障碍
- 注意力缺陷/多动症
- 自闭症谱系障碍
- 失智症

6 结业汇报

新加坡国立大学主办部门安排专业教师授课，以下为往期师资简介：

序号	往期师资	背景
----	------	----

1	Dr. K. Doshi	新加坡国立大学校长办公室，健康与福祉团队，首席心理学家；曾在公共医疗机构担任临床和健康心理学专家
---	--------------	--

参访交流及文体活动

以下为往期安排示例，仅供参考。本期将从以下选取安排，可能会有调整，以行前通知为准。

参访交流（往期）	文体活动（往期）	城市自由探索（建议）
• 新加坡国立大学	• 新加坡河游船体验	• 滨海湾、鱼尾狮码头
• 新加坡国会大厦	• 莎莎舞教学与联谊	• 滨海湾花园
• 新加坡高等法院	• 正式晚宴	• 克拉码头
• 李光前自然历史博物馆		
• 亚洲文明博物馆		
• 黑暗中对话		

附件 14: 新闻传播与新媒体

一周版

以下日程基于往期课程，仅供参考。实际日程可能有调整，以最终课程安排为准。

日期	上午	下午	晚上
第 1 天	国内起飞，飞往新加坡	降落樟宜机场，接往酒店	
第 2 天	新加坡国立大学 <ul style="list-style-type: none">• 欢迎仪式• 专业课程	新加坡国立大学参访与交流 <ul style="list-style-type: none">• 校园游览• 景点介绍	新加坡留学及生活分享会
第 3 天	新加坡国立大学 <ul style="list-style-type: none">• 专业课程	机构参访或人文体验	自由活动
第 4 天	新加坡国立大学 <ul style="list-style-type: none">• 专业课程	机构参访或人文体验	人文体验
第 5 天	新加坡国立大学 <ul style="list-style-type: none">• 专业课程	机构参访或人文体验	小组结业汇报准备
第 6 天	新加坡国立大学 <ul style="list-style-type: none">• 结业汇报• 结业仪式	机构参访或人文体验	正式晚宴
第 7 天		城市自由探索 建议：圣淘沙岛	
第 8 天	办理退房，接往樟宜机场	飞回国内	

两周版

以下日程基于往期课程，仅供参考。实际日程可能有调整，以最终课程安排为准。

日期	上午	下午	晚上
第 1 天	国内起飞，飞往新加坡	降落樟宜机场，接往酒店	
第 2 天	新加坡国立大学 <ul style="list-style-type: none">• 欢迎仪式• 专业课程	新加坡国立大学参访与交流 <ul style="list-style-type: none">• 校园游览• 景点介绍	破冰活动
第 3 天	大师学术讲堂	机构参访或人文体验	自由活动
第 4 天	新加坡国立大学	机构参访或人文体验	新加坡留学及生活

	• 专业课程		分享会
第 5 天	机构参访或人文体验	机构参访或人文体验	小组结业汇报准备
第 6 天	新加坡国立大学 • 专业课程	机构参访或人文体验	自由活动
第 7 天		城市自由探索	
第 8 天		城市自由探索	
第 9 天	新加坡国立大学 • 专业课程	机构参访或人文体验	人文体验
第 10 天	大师学术讲堂	机构参访或人文体验	自由活动
第 11 天	新加坡国立大学 • 专业课程	机构参访或人文体验	自由活动
第 12 天	机构参访或人文体验	机构参访或人文体验	小组结业汇报准备
第 13 天	新加坡国立大学 • 结业汇报 • 结业仪式	机构参访或人文体验	正式晚宴
第 14 天	办理退房, 接往樟宜机场	飞回国内	

课程及师资

以下为往期课程示例, 仅供参考。课程将从以下列表选取 (内容可能会有调整), 具体以新加坡国立大学实际安排为准。

序号	课题
1	新闻理论: 新闻研究的历史与发展 <ul style="list-style-type: none"> • 新闻的角色 • 新闻学的发展 • 新闻行业的挑战
2	中西新闻比较研究 <ul style="list-style-type: none"> • 西方新闻体系的本质 • 互联网自由 • 亚洲新闻体系
3	印刷媒体写作 <ul style="list-style-type: none"> • 语法、标点、拼写 • 新闻公约 • 语感培养
4	广播新闻写作

- 广播新闻：需求
- 广播新闻写作练习
- 故事写作

5 网络新闻写作

- 网络新闻的特点
- 理解观众
- 网络新闻：标签
- 数字时代的新闻业：人工智能与编辑室自动化

6 结业汇报

新加坡国立大学主办部门安排专业教师授课，以下为往期师资简介：

序号	往期师资	背景
1	Dr. S.Y. Wu	新加坡国立大学，文学暨社会科学院 传播及新媒体系讲师，曾在新加坡 Mediacorp 电台担任资深广播记者和主持人

参访交流及文体活动

以下为往期安排示例，仅供参考。本期将从以下选取安排，可能会有调整，以行前通知为准。

参访交流（往期）	文体活动（往期）	城市自由探索（建议）
<ul style="list-style-type: none"> • 新加坡国立大学 • 新加坡国会大厦 • 新加坡高等法院 • 李光前自然历史博物馆 • 亚洲文明博物馆 • 黑暗中对话 	<ul style="list-style-type: none"> • 新加坡河游船体验 • 莎莎舞教学与联谊 • 正式晚宴 	<ul style="list-style-type: none"> • 滨海湾、鱼尾狮码头 • 滨海湾花园 • 克拉码头

附件 15：媒体传播与公共关系

以下日程基于往期课程，仅供参考。实际日程可能有调整，以最终课程安排为准。

日期	上午	下午	晚上
第 1 天	国内起飞，飞往新加坡	降落樟宜机场，接往酒店	
第 2 天	新加坡国立大学 <ul style="list-style-type: none">• 欢迎仪式• 专业课程	新加坡国立大学参访与交流 <ul style="list-style-type: none">• 校园游览• 景点介绍	新加坡留学及生活分享会
第 3 天	新加坡国立大学 <ul style="list-style-type: none">• 专业课程	机构参访或人文体验	自由活动
第 4 天	新加坡国立大学 <ul style="list-style-type: none">• 专业课程	机构参访或人文体验	人文体验
第 5 天	新加坡国立大学 <ul style="list-style-type: none">• 专业课程	机构参访或人文体验	小组结业汇报准备
第 6 天	新加坡国立大学 <ul style="list-style-type: none">• 结业汇报• 结业仪式	机构参访或人文体验	正式晚宴
第 7 天		城市自由探索 建议：圣淘沙岛	
第 8 天	办理退房，接往樟宜机场	飞回国内	

课程及师资

以下为往期课程示例，仅供参考。课程将从以下列表选取（内容可能会有调整），具体以新加坡国立大学实际安排为准。

序号	课题
1	社交媒体概述 <ul style="list-style-type: none">• 社交媒体的现状• 社交媒体的倾听与分析
2	社交媒体与公共关系 <ul style="list-style-type: none">• 有影响力的社交媒体内容• 管理与评估社交媒体
3	危机沟通导论 <ul style="list-style-type: none">• 危机管理概述

	<ul style="list-style-type: none"> • 危机管理的原则
4	危机沟通方案 <ul style="list-style-type: none"> • 危机沟通策略 • 危机沟通战术
5	公共演讲 <ul style="list-style-type: none"> • 演讲中的沟通模式与感染力 • 听众分析和准备大纲的使用
6	结业汇报

新加坡国立大学主办部门安排专业教师授课，以下为往期师资简介：

序号	往期师资	背景
1	K. Ong	新加坡国立大学，文学暨社会科学传播及新媒体系 客座讲师 Ms. Ong 在新加坡管理大学 (SMU)、南洋理工大学 (NTU)、新加坡管理学院 (SIM) 和共和理工学院 (Republic Polytechnic) 等学校教授大众传播、市场营销和品牌相关课程，拥有超过 10 年的授课经验。

参访交流及文体活动

以下为往期安排示例，仅供参考。本期将从以下选取安排，可能会有调整，以行前通知为准。

参访交流 (往期)	文体活动 (往期)	城市自由探索 (建议)
<ul style="list-style-type: none"> • 新加坡国立大学 • 新加坡国会大厦 • 新加坡最高法院 • 新加坡金融管理局 	<ul style="list-style-type: none"> • 新加坡河游船体验 • 莎莎舞教学与联谊 • 正式晚宴 	<ul style="list-style-type: none"> • 滨海湾、鱼尾狮码头 • 滨海湾花园 • 克拉码头

附件 16：法学与公共政策

以下日程基于往期课程，仅供参考。实际日程可能有调整，以最终课程安排为准。

日期	上午	下午	晚上
第 1 天	国内起飞，飞往新加坡	降落樟宜机场，接往酒店	
第 2 天	新加坡国立大学 <ul style="list-style-type: none"> • 欢迎仪式 	新加坡国立大学参访与交流 <ul style="list-style-type: none"> • 校园游览 	新加坡留学及生活分享会

	• 专业课程	• 景点介绍	
第 3 天	新加坡国立大学 • 专业课程	机构参访或人文体验	自由活动
第 4 天	新加坡国立大学 • 专业课程	机构参访或人文体验	人文体验
第 5 天	新加坡国立大学 • 专业课程	机构参访或人文体验	小组结业汇报准备
第 6 天	新加坡国立大学 • 结业汇报 • 结业仪式	机构参访或人文体验	正式晚宴
第 7 天		城市自由探索 建议：圣淘沙岛	
第 8 天	办理退房，接往樟宜机场	飞回国内	

课程及师资

课题内容安排如下，仅供参考。实际执行课程可能有调整，以开课前最终课程安排为准。

序号	课题
1	公共政策概论 <ul style="list-style-type: none"> 影响政策制定的关键角色 讨论一般的政策周期 公共政策与法律法规对比
2	公共政策周期 <ul style="list-style-type: none"> 议程设置（问题定义）和政策问题框架 收集证据、政策制定、构建政策选择 决策、决策标准和决策矩阵 政策实施以及政策评估
3	政策评估 <ul style="list-style-type: none"> 评估政策影响或评估政策执行情况 执行和传播政策评估结果期间的伦理考虑
4	立法政策 <ul style="list-style-type: none"> 政策如何以立法和附属立法的形式成为规则 立法和附属立法制定的过程 政策转化为规则时所面临的法律问
5	结业汇报

新加坡国立大学主办部门安排专业教师授课，以下为往期师资简介：

序号	往期师资	背景
1	Dr. C Brassard	新加坡国立大学李光耀公共政策学院助理教授。2001 年获得伦敦大学教育学院的高等教育教学专业认证；2008 年和 2013 年，她获得了李光耀公共政策学院的教学卓越奖；2010 年，她还获得了 NUS 年度教学卓越奖。
2	Mr. J. Tan	新加坡国立大学法学院讲师，拥有新加坡国立大学的法学学士学位和工商管理学士学位，以及纽约大学的法学硕士学位（范德比尔特学者）。在加入新加坡国立大学法学院之前，他曾在法律援助局担任法务官，然后在贝克·麦坚时律师事务所（Baker & McKenzie Wong & Leow）执业。

参访交流及文体活动

以下为往期安排示例，仅供参考。本期将从以下选取安排，可能会有调整，以行前通知为准。

参访交流（往期）	文体活动（往期）	城市自由探索（建议）
<ul style="list-style-type: none">新加坡国立大学新加坡国会大厦新加坡高等法院新加坡市区重建局新加坡金融管理局新加坡警察文物中心	<ul style="list-style-type: none">新加坡河游船体验莎莎舞教学与联谊正式晚宴	<ul style="list-style-type: none">滨海湾、鱼尾狮码头滨海湾花园克拉码头

附件 17：商业法与法律实践

以下日程基于往期课程，仅供参考。实际日程可能有调整，以最终课程安排为准。

日期	上午	下午	晚上
第 1 天	国内起飞，飞往新加坡	降落樟宜机场，接往酒店	
第 2 天	新加坡国立大学 <ul style="list-style-type: none">欢迎仪式专业课程	新加坡国立大学参访与交流 <ul style="list-style-type: none">校园游览景点介绍	新加坡留学及生活分享会
第 3 天	新加坡国立大学 <ul style="list-style-type: none">专业课程	机构参访或人文体验	自由活动

第 4 天	新加坡国立大学 • 专业课程	机构参访或人文体验	人文体验
第 5 天	新加坡国立大学 • 专业课程	机构参访或人文体验	小组结业汇报准备
第 6 天	新加坡国立大学 • 结业汇报 • 结业仪式	机构参访或人文体验	正式晚宴
第 7 天		城市自由探索 建议：圣淘沙岛	
第 8 天	办理退房，接往樟宜机场	飞回国内	

课程及师资

以下为往期课程示例，仅供参考。课程将从以下列表选取（内容可能会有调整），具体以新加坡国立大学实际安排为准。

序号	课题
1	建立合资企业/商业 <ul style="list-style-type: none"> • 合同：贸易限制条款 • 故意经济侵权：诱导违约、合谋 • 董事的受托职责：无冲突、无不当利益规则
2	外部当事人和合同交易 <ul style="list-style-type: none"> • 违约责任 • 合同落空原则 • 合同条款及解释
3	企业经营中的过失责任 <ul style="list-style-type: none"> • 疏忽 • 针对母公司的过失诉讼 • 替代责任和非委派责任
4	救济 <ul style="list-style-type: none"> • 合同救济 • 过失救济 • 救济的一般原则
5	结业汇报

新加坡国立大学主办部门安排专业教师授课，以下为往期师资简介：

序号	往期师资	背景
1	Dr. Z.X. Tan	新加坡国立大学法学院助理教授，毕业于哈佛法学院和新加坡国立大学法学院，曾获得奖项包括哈特出版奖、哈佛法学院“私法基础奖”、蒙特罗斯纪念奖和新加坡国立大学法学院最佳指导研究论文黄鹏权奖。
2	Mr. J. Tan	新加坡国立大学法学院讲师，拥有新加坡国立大学的法学学士学位和工商管理学士学位，以及纽约大学的法学硕士学位（范德比尔特学者）。在加入新加坡国立大学法学院之前，他曾在法律援助局担任法官，然后在贝克·麦坚时律师事务所（Baker & McKenzie Wong & Leow）执业。

参访交流及文体活动

以下为往期安排示例，仅供参考。本期将从以下选取安排，可能会有调整，以行前通知为准。

参访交流（往期）	文体活动（往期）	城市自由探索（建议）
<ul style="list-style-type: none"> 新加坡国立大学 新加坡国会大厦 新加坡高等法院 新加坡金融管理局 新加坡科技局 	<ul style="list-style-type: none"> 新加坡河游船体验 莎莎舞教学与联谊 正式晚宴 	<ul style="list-style-type: none"> 滨海湾、鱼尾狮码头 滨海湾花园 克拉码头

附件 18：材料科学

以下日程基于往期课程，仅供参考。实际日程可能有调整，以最终课程安排为准。

日期	上午	下午	晚上
第 1 天	国内起飞，飞往新加坡	降落樟宜机场，接往酒店	
第 2 天	新加坡国立大学 <ul style="list-style-type: none"> 欢迎仪式 专业课程 	新加坡国立大学参访与交流 <ul style="list-style-type: none"> 校园游览 景点介绍 	新加坡留学及生活分享会
第 3 天	新加坡国立大学 <ul style="list-style-type: none"> 专业课程 	机构参访或人文体验	自由活动
第 4 天	新加坡国立大学 <ul style="list-style-type: none"> 专业课程 	机构参访或人文体验	人文体验
第 5 天	新加坡国立大学 <ul style="list-style-type: none"> 专业课程 	机构参访或人文体验	小组结业汇报准备

第 6 天	新加坡国立大学	机构参访或人文体验	正式晚宴
	<ul style="list-style-type: none"> • 结业汇报 • 结业仪式 		
第 7 天		城市自由探索	
		建议：圣淘沙岛	
第 8 天	办理退房，接往樟宜机场	飞回国内	

课程及师资

以下为往期课程示例，仅供参考。课程将从以下列表选取（内容可能会有调整），具体以新加坡国立大学实际安排为准。

序号	课题
1	材料概论 <ul style="list-style-type: none"> • 材料的概述与历史 • 材料的分类 • 材料结构的粘合
2	金属合金及其应用 <ul style="list-style-type: none"> • 钢铁 • 非铁合金 • 热处理 • 金属材料的性质和应用
3	陶瓷材料及其应用 <ul style="list-style-type: none"> • 各种陶瓷晶体结构 • 结晶和非结晶陶瓷 • 陶瓷材料的性能 • 陶瓷材料的应用
4	聚合物和复合材料及其应用 <ul style="list-style-type: none"> • 各种聚合物结构 • 聚合物的结晶、熔化和玻璃化转变 • 聚合物的性质和应用 • 颗粒增强复合材料 • 纤维增强复合材料 • 结构复合材料
5	结业汇报

新加坡国立大学主办部门安排专业老师授课，以下为往期师资简介：

序号	往期师资	背景
1	Prof. J. M. Xue	新加坡国立大学材料科学与工程系副教授。他一直致力于设计和制造用于能源应用的新型功能纳米结构材料的研究，主要有两个方面： (1) 开发新一代水裂解催化剂；(2) 设计高效储能和发电设备。他已经在材料发展领域发表了 200 多篇文章。

参访交流及文体活动

以下为往期安排示例，仅供参考。本期将从以下选取安排，可能会有调整，以行前通知为准。

参访交流 (往期)	文体活动 (往期)	城市自由探索 (建议)
<ul style="list-style-type: none"> 新加坡国立大学 新加坡国会大厦 新加坡科技局 资源永续展览馆 李光前自然历史博物馆 	<ul style="list-style-type: none"> 新加坡河游船体验 莎莎舞教学与联谊 正式晚宴 	<ul style="list-style-type: none"> 滨海湾、鱼尾狮码头 滨海湾花园 克拉码头

附件 19：城市规划与建筑设计

以下日程基于往期课程，仅供参考。实际日程可能有调整，以最终课程安排为准。

日期	上午	下午	晚上
第 1 天	国内起飞，飞往新加坡	降落樟宜机场，接往酒店	
第 2 天	新加坡国立大学 <ul style="list-style-type: none"> 欢迎仪式 专业课程 	新加坡国立大学参访与交流 <ul style="list-style-type: none"> 校园游览 景点介绍 	新加坡留学及生活分享会
第 3 天	新加坡国立大学 <ul style="list-style-type: none"> 专业课程 	机构参访或人文体验	自由活动
第 4 天	新加坡国立大学 <ul style="list-style-type: none"> 专业课程 	机构参访或人文体验	人文体验
第 5 天	新加坡国立大学 <ul style="list-style-type: none"> 专业课程 	机构参访或人文体验	小组结业汇报准备
第 6 天	新加坡国立大学 <ul style="list-style-type: none"> 结业汇报 结业仪式 	机构参访或人文体验	正式晚宴

第 7 天

城市自由探索

建议：圣淘沙岛

第 8 天 **办理退房，接往樟宜机场**

飞回国内

课程及师资

以下为往期课程示例，仅供参考。课程将从以下列表选取（内容可能会有调整），具体以新加坡国立大学实际安排为准。

序号 课题

1 规划宜居性和竞争力

- 规划历史和系统
 - 概念规划和总体规划
 - 土地政策和开发控制
 - 城市设计
 - 保护和再生
 - 房屋所有权
 - 工业竞争力
 - 卓越规划
 - 公民参与
-

2 园林城市与可持续发展

- 花园城市大道
 - 清理孢子河道
 - 可持续发展蓝图
 - “ABC” 水务计划
 - 自然保护
 - 绿色建筑与“绿色标志”
 - “生态经济型” 城镇
-

3 商务旅游与酒店设计

- 新加坡是商务旅游中心
 - “MICE” (会议、奖励旅游、展览)概念
 - “会展” 区：规划设计
 - 10 个商务酒店和服务公寓案例研究
 - 新加坡商务旅游的未来
-

4 专业课 (4)：新市镇规划、设计及管理

- 住房所有权政策
 - 新市镇规划的概念
 - 设计特点
-

- 住房类型
- 社会设施、交通
- 改善和重建
- 镇议会
- 生态城镇

5 保护建筑环境

- 新加坡的保护政策
- 保护中的 3R 原则：减少、保留和修复
- 古迹的保护
- 保护区
- 特性的保护
- 城市更新的激励措施
- 国际案例

6 结业汇报

新加坡国立大学主办部门安排专业老师授课，以下为往期师资简介：

序号	往期师资	背景
1	Dr. S.T. Tan	新加坡国立大学设计与工程学院土木及环境建筑系客座副教授。他在新加坡、中国、英国和中东拥有超过 40 年的城市规划师和建筑师经验，参与过的项目包括建筑设计、建筑监理与项目管理、区域规划、城市概念规划、环境与生态规划、保护与复兴规划、城市设计等。他是特许建筑师和特许城市规划师，曾为 100 多名中国政府和政党官员在新加坡进行城市规划和管理培训。

参访交流及文体活动

以下为往期安排示例，仅供参考。本期将从以下选取安排，可能会有调整，以行前通知为准。

参访交流（往期）	文体活动（往期）	城市自由探索（建议）
<ul style="list-style-type: none"> • 新加坡国立大学 • 新加坡国会大厦 • 新加坡建屋发展局 • 新加坡市区重建局 • 陆路交通管理局 	<ul style="list-style-type: none"> • 新加坡河游船体验 • 莎莎舞教学与联谊 • 正式晚宴 	<ul style="list-style-type: none"> • 滨海湾、鱼尾狮码头 • 滨海湾花园 • 克拉码头

附件 20：数据分析与数理统计

以下日程基于往期课程，仅供参考。实际日程可能有调整，以最终课程安排为准。

日期	上午	下午	晚上
第 1 天	国内起飞，飞往新加坡	降落樟宜机场，接往酒店	
第 2 天	新加坡国立大学 <ul style="list-style-type: none">• 欢迎仪式• 专业课程	新加坡国立大学参访与交流 <ul style="list-style-type: none">• 校园游览• 景点介绍	新加坡留学及生活分享会
第 3 天	新加坡国立大学 <ul style="list-style-type: none">• 专业课程	机构参访或人文体验	自由活动
第 4 天	新加坡国立大学 <ul style="list-style-type: none">• 专业课程	机构参访或人文体验	人文体验
第 5 天	新加坡国立大学 <ul style="list-style-type: none">• 专业课程	机构参访或人文体验	小组结业汇报准备
第 6 天	新加坡国立大学 <ul style="list-style-type: none">• 结业汇报• 结业仪式	机构参访或人文体验	正式晚宴
第 7 天		城市自由探索 建议：圣淘沙岛	
第 8 天	办理退房，接往樟宜机场	飞回国内	

课程及师资

以下为往期课程示例，仅供参考。课程将从以下列表选取（内容可能会有调整），具体以新加坡国立大学实际安排为准。

序号	课题
1	用数据进行定量推理的逻辑 <ul style="list-style-type: none">• 定量方法• 测量的问题• 数据收集
2	数据探索和清理 <ul style="list-style-type: none">• 如何清理数据集• 描述性统计• 数据可视化

- 实践：进行数据清理和探索

3 使用我们的样本并评估调查结果

- 估价师
- 假设检验
- 实践：评估样本结果

4 研究趋势和关系

- 使用模型
- 检查模型假设
- 实践：构建模型

5 定量分析课程的回顾

- 数据曲解
- 交流观点
- 小测验

6 结业汇报

新加坡国立大学主办部门安排专业教师授课，以下为往期师资简介：

序号	往期师资	背景
1	Dr. E. Low	新加坡国立大学，博学计划高级讲师 新加坡国立大学博学计划（USP）优秀教学奖 新加坡国立大学年度优秀教学奖 耶鲁大学环境工程博士学位 新加坡国立大学博学计划（USP）定量推理中心的主任 在使用数据驱动的工具回答公共卫生和环境问题方面，他有超过 14 年的学术和专业经验。

参访交流及文体活动

以下为往期安排示例，仅供参考。本期将从以下选取安排，可能会有调整，以行前通知为准。

参访交流（往期）	文体活动（往期）	城市自由探索（建议）
<ul style="list-style-type: none"> • 新加坡国立大学 • 新加坡国会大厦 • 新加坡最高法院 • 新加坡金融管理局 	<ul style="list-style-type: none"> • 新加坡河游船体验 • 莎莎舞教学与联谊 • 正式晚宴 	<ul style="list-style-type: none"> • 滨海湾、鱼尾狮码头 • 滨海湾花园 • 克拉码头

附件 21：海事与物流管理

以下日程基于往期课程，仅供参考。实际日程可能有调整，以最终课程安排为准。

日期	上午	下午	晚上
第 1 天	国内起飞，飞往新加坡	降落樟宜机场，接往酒店	
第 2 天	新加坡国立大学 <ul style="list-style-type: none">• 欢迎仪式• 专业课程	新加坡国立大学参访与交流 <ul style="list-style-type: none">• 校园游览• 景点介绍	新加坡留学及生活分享会
第 3 天	新加坡国立大学 <ul style="list-style-type: none">• 专业课程	机构参访或人文体验	自由活动
第 4 天	新加坡国立大学 <ul style="list-style-type: none">• 专业课程	机构参访或人文体验	人文体验
第 5 天	新加坡国立大学 <ul style="list-style-type: none">• 专业课程	机构参访或人文体验	小组结业汇报准备
第 6 天	新加坡国立大学 <ul style="list-style-type: none">• 结业汇报• 结业仪式	机构参访或人文体验	正式晚宴
第 7 天		城市自由探索 建议：圣淘沙岛	
第 8 天	办理退房，接往樟宜机场	飞回国内	

课程及师资

以下为往期课程示例，仅供参考。课程将从以下列表选取（内容可能会有调整），具体以新加坡国立大学实际安排为准。

序号	课题
1	物流管理 <ul style="list-style-type: none">• 战略供应链规划• 性能管理• 供应链威胁和中断
2	库存管理 <ul style="list-style-type: none">• 管理库存• 库存减少策略
3	供应链建模

- 优化与建模概念
- 供应链网络设计

4 港口物流

- 集装箱港口物流
- 高效的港口运营

5 海事技术与数字化

- 新兴海事技术
- 仿真、建模和分析
- 数字双胞胎

6 结业汇报

新加坡国立大学主办部门安排专业教师授课，以下为往期师资简介：

序号	往期师资	背景
1	Prof. E. P. Chew	新加坡国立大学，工程学院工业系统工程与管理系 教授 新加坡国立大学下一代港口建模与仿真卓越中心主任 新加坡国立大学海事研究中心副主任 新加坡国立大学下一代物流中心联席主任 美国佐治亚理工学院工业工程专业博士学位
2	Prof. H.B. Li	新加坡国立大学，工程学院工业系统工程与管理系 高级讲师 下一代港口模拟与建模卓越中心和下一代物流中心的主要研究员 2015年7月加入新加坡 A*Star 公司，任科学家。他的研究应用包括下一代物流、海港优化、医疗保健和智能制造。

参访交流及文体活动

以下为往期安排示例，仅供参考。本期将从以下选取安排，可能会有调整，以行前通知为准。

参访交流（往期）	文体活动（往期）	城市自由探索（建议）
<ul style="list-style-type: none"> • 新加坡国立大学 • 新加坡国会大厦 • 新加坡最高法院 • 新加坡市区重建局 	<ul style="list-style-type: none"> • 新加坡河游船体验 • 莎莎舞教学与联谊 • 正式晚宴 	<ul style="list-style-type: none"> • 滨海湾、鱼尾狮码头 • 滨海湾花园 • 克拉码头